



關懷 · 創新 · 效率
Care Innovation Efficiency

您申報的投保金額

~ 正確嗎？

報告單位：承保一科

報告日期：107年12月7日



心的服務 一生照護
Thoughtful Service Endless Care

衛生福利部中央健康保險署 北區業務組
NATIONAL HEALTH INSURANCE ADMINISTRATION-
NORTHERN DIVISION, MINISTRY OF HEALTH AND WELFARE



大綱:

- 一、相關法條
- 二、投保金額如何申報
- 三、範例說明
- 四、108.1.1基本工資調漲





心的服務 一生照護
Thoughtful Service Endless Care

一、相關法條



相關法條

➤ 依全民健康保險法第 10 條規定

➤ 第一類被保險人：

- (一) 政府機關、公私立學校之專任有給人員或公職人員。
- (二) 公、民營事業、機構之受僱者。
- (三) 前二目被保險人以外有一定雇主之受僱者。
- (四) 雇主或自營業主。
- (五) 專門職業及技術人員自行執業者。



投保金額相關規定-1

- 第一類被保險人之投保金額，依全民健康保險法第 20 條規定：
- 一、受僱者：以其薪資所得為投保金額。
 - 二、雇主及自營業主：以其營利所得為投保金額。
 - 三、專門職業及技術人員自行執業者：以其執行業務所得為投保金額。
- 第一類被保險人為無固定所得者，其投保金額，由該被保險人依投保金額分級表所定數額自行申報，並由保險人查核；如申報不實，保險人得逕予調整。



投保金額相關規定-2

➤ 全民健康保險法施行細則第46條第1項第2款規定：

➤ 受僱者

1. 具有公教人員保險或軍人保險被保險人資格者，應以其俸（薪）給總額計算其投保金額。
2. 非上述之受僱者，應以合於勞動基準法規定之工資計算其投保金額（勞動基準法第2條第3款規定：工資謂勞工因工作而獲得之報酬）。每月工資不固定者，得以最近三個月平均工資申報投保金額，但不得低於所屬投保身分類目之投保金額下限規定。



投保金額相關規定-3

- 全民健康保險法施行細則第46條第1項第3款規定：
- 僱用被保險人數五人以上之事業負責人或會計師、律師、建築師、醫師、牙醫師、中醫師
 1. 自行執業者，除自行舉證申報其投保金額者外，應按投保金額分級表最高一級(目前為182,000)申報。
 2. 自行舉證申報之投保金額，最低不得低於勞工保險投保薪資分級表最高一級(目前為45,800)及其所屬員工申報之最高投保金額。



投保金額相關規定-4

- 全民健康保險法施行細則第46條第1項第4款規定：
- 僱用被保險人數未滿五人之事業負責人、前款以外之專門職業及技術人員自行執業者、自營業主
 1. 除自行舉證申報其投保金額者外，應按投保金額分級表最高一級(目前為182,000)申報。
 2. 自行舉證申報之投保金額，最低不得低於本法第十條第一項第一款第二目被保險人之平均投保金額(目前為34,800)及其所屬員工申報之最高投保金額。
 3. 未僱用有酬人員幫同工作之專門職業及技術人員自行執業者，其自行舉證申報之投保金額，最低以投保金額分級表第六級(目前為27,600元)為限。



投保金額相關規定-5

➤ 全民健康保險法施行細則第47條規定:

1. 第一類被保險人，其申報之投保金額不得低於其適用勞工退休金月提繳工資分級表之月提繳工資及勞工保險之投保薪資。
2. 超過本保險投保金額最高一級者，應以本保險最高一級為投保金額。



二、投保金額 如何申報？





投保金額內涵

因工作而獲得之報酬
或職務上或工作上取得之各種薪資收入

 <p>本薪</p>	 <p>加班費</p>	 <p>職務津貼</p>	 <p>伙食津貼</p>
 <p>績效獎金</p>	 <p>不休假獎金</p>	 <p>全勤獎金</p>	<p>交通津貼 房屋津貼 各項加給</p> <p>其他名義之 經常性給與</p>

註: 健保投保金額得排除加班費，惟排除後投保金額不得低於勞工退休金月提繳工資分級表之月提繳工資及勞工保險之投保薪資。



薪資調整規定-1

➤ 全民健康保險法第 21 條:

1. 第一類被保險人依第20條規定之所得，如於當年二月至七月調整時，投保單位應於當年八月底前將調整後之投保金額通知保險人；如於當年八月至次年一月調整時，應於次年二月底前通知保險人，均自通知之次月一日生效。
2. 前項被保險人之投保金額，除已達本保險最高一級者外，不得低於其勞工退休金月提繳工資及參加其他社會保險之投保薪資；如有本保險投保金額較低之情形，投保單位應同時通知保險人予以調整，保險人亦得逕予調整。



薪資調整規定-2

➤全民健康保險法施行細則第 19條第1項:

- 1.第一類被保險人，因故留職停薪者，經徵得原投保單位之同意，得由原投保單位以原投保金額等級繼續投保。
- 2.被保險人依性別工作平等法規定申請育嬰留職停薪，並於原投保單位繼續投保者，應以原投保金額等級投保。
- 3.前二項投保金額等級，不得低於投保金額分級表最低一級(目前為22,000)。



如何正確申報健保投保金額？

01

員工到職時

應以雙方議定薪資(全薪)為
投保金額投保

02

員工薪資有變動時

- 為即時反映員工薪資所得可按月或按季申報調整投保金額。
- 當年2月至7月調整薪資，最遲應於8月底前申報調整投保金額。
- 當年8月至次年1月調整薪資，最遲應於次年2月底前申報調整投保金額。

03

注意勞保及勞退

健保投保金額不得低於勞工保險月
投保薪資及勞工退休金月提繳工資

提醒您：

倘貴單位人員經勞保局逕調
勞保月投保薪資或勞工退休
金月提繳工資，記得一併調
整健保投保金額ㄟ。



心的服務 一生照護

Thoughtful Service Endless Care

三、範例說明





投保金額-範例1

- 我是僱主，我的投保金額要如何計算？如何申報？
- 回覆內容：
 1. 僱主以其營利所得為投保金額 (計算方式詳P17)。
 2. 投保金額調整，請於當年度2月底前，檢附前一年度所屬投保單位給付之相關所得(舉證文件詳P17)證明文件影本及薪資調整申報表，主動辦理投保薪資調整申報。



雇主投保金額-請您參考所屬單位性質辦理

雇主所屬 投保單位屬性	所得類別	舉證文件	計算方式
公司組織負責人 (如股份有限公司、有限公司) ※如同年度無盈餘分配，請加註說明	營利所得	以下依序擇一項檢送： 1. 最近年度個人「綜合所得稅結算申報書」(以該結算申報書中營利所得項下該公司分配之股利為其營利所得)，並附申報該營利所得之「各類所得扣繳及免扣繳憑」。 2. 最近年度「綜合所得稅各類所得資料清單」。 3. 最近年度「損益及稅額計算表」，併附同年度「營利事業投資人明細及分配盈餘表」。	1. 營利所得總額 ÷ 所得月數 2. 依「營利事業投資人明細及分配盈餘表」計算: 以負責人該年度之(現金及股票股利 + 可抵扣稅額 + 分配86年以前股利給付總額) ÷ 所得月數
獨資事業負責人	營利所得	最近年度「損益及稅額計算表」。	課稅所得額 ÷ 所得月數
合夥組織營利事業負責人	營利所得	最近年度「損益及稅額計算表」及合夥契約影本。	課稅所得額 × 合夥比例 ÷ 所得月數
採查定課稅之小規模營利事業負責人	營利所得	國稅局每3個月開立1次之最近一期「營業稅查定課徵核定稅額繳款書」。	銷售額 × 純益率6% ÷ 營業稅課徵月數
專門職業及技術人員自行執業者	執行業務所得	以下依序擇一項檢送： 1. 最近年度個人「綜合所得稅核定通知書」。 2. 最近年度個人「綜合所得稅結算申報書」(以上應含有課稅所得額之細項資料)。 3. 最近年度個人「綜合所得稅各類所得資料清單」。	執行業務所得 ÷ 所得月數



投保金額-範例2

- 我是業務員，我沒有底薪，但有銷售獎金，投保金額是如何計算？如果某個月業績特別好，老闆發了一次性的績效獎金，要列入投保金額嗎？
- 回覆內容：
 - 1.受僱者以其薪資所得為投保金額。如無底薪，銷售獎金如每個月不固定，不論每月所得高低，依最近3個月平均金額為投保金額。
 - 2.績效獎金歸屬為工資，應列入投保金額。



投保金額-範例3

- 公司員工薪資中，固定支領之伙（膳）食津貼、交通津貼、不休假獎金、夜點費、誤餐費或輪班津貼，要列入投保金額嗎？
- 回覆內容：
 1. 固定支領之伙（膳）食津貼、交通津貼、不休假獎金須列入投保金額。
 2. 「輪班津貼」或「夜勤津貼」等具有工資性質之給付，若以「夜點費」或「誤餐費」名義發放，因其為勞務所得屬工資，須列入投保金額。
 3. 夜點費如係雇主為體恤夜間輪班工作之勞工，給與購買點心之費用，誤餐費如係因耽誤勞工用餐所提供之餐費，則非屬工資得不列入投保金額。



投保金額-範例4

- 我是公務人員，我的投保金額要如何計算？
- 回覆內容：
公務人員以俸（薪）給總額為投保金額。



投保金額-範例5

- 我是醫師，我的投保金額要如何計算？
- 回覆內容：
 1. 受僱醫師-以其薪資所得為投保金額。
 2. 自行執業醫師-以其執行業務所得為投保金額。如同時在其他醫事單位兼職，則應將所屬單位及非所屬投保單位之執行業務所得合併計算後，換算每月投保金額申報。



四、基本工資調漲

22,000

108年1月1日

23,100





108年1月1日基本工資調漲

全民健康保險保險費負擔金額表(一)

〔公務人員、公職人員、志願役軍人適用〕

單位：新台幣元

投保金額等級	月投保金額	被保險人及眷屬負擔金額〔負擔比率30%〕				投保單位負擔金額 〔負擔比率70%〕
		本人	本人+1眷口	本人+2眷口	本人+3眷口	
1	23,100	325	650	975	1300	1221
2	24,000	338	676	1014	1352	1269
3	25,200	355	710	1065	1420	1332
4	26,400	371	742	1113	1484	1395
5	27,600	388	776	1164	1552	1459
6	28,800	405	810	1215	1620	1522
7	30,300	426	852	1278	1704	1602
8	31,800	447	894	1341	1788	1681
9	33,300	469	938	1407	1876	1760
10	34,800	490	980	1470	1960	1839
11	36,300	511	1022	1533	2044	1919
12	38,200	537	1074	1611	2148	2019

基本工資

村里鄰長



108年1月1日基本工資調漲

全民健康保險保險費負擔金額表(五)

(僱主、自營業主、專門職業及技術人員自行執業者適用)

單位：新台幣元

投保金額等級	月投保金額	被保險人及眷屬負擔金額(負擔比率100%)			
		本人	本人+1眷口	本人+2眷口	本人+3眷口
1					
2					
3					
4					
5					
6	28,800	1351	2702	4053	5404
7	30,300	1421	2842	4263	5684
8	31,800	1491	2982	4473	5964
9	33,300	1562	3124	4686	6248
10	34,800	1632	3264	4896	6528
11	36,300	1702	3404	5106	6808

小專技未僱
用有酬人員

僱用五人以
下之負責人



108年1月1日基本工資調漲

全民健康保險保險費負擔金額表(三)

(公、民營事業、機構及有一定雇主之受僱者適用)

單位：新台幣元

投保金額等級	月投保金額	被保險人及眷屬負擔金額(負擔比率30%)				投保單位負擔金額(負擔比率60%)	政府補助金額(補助比率10%)
		本人	本人+1眷口	本人+2眷口	本人+3眷口		
1	23,100	325	650	975	1300	1047	174
2	24,000	338	676	1014	1352	1087	181
3	25,200	355	710	1065	1420	1142	190
4	26,400	371	742	1113	1484	1196	199
5	27,600	388	776	1164	1552	1250	208
6	28,800	405	810	1215	1620	1305	217

基本工資



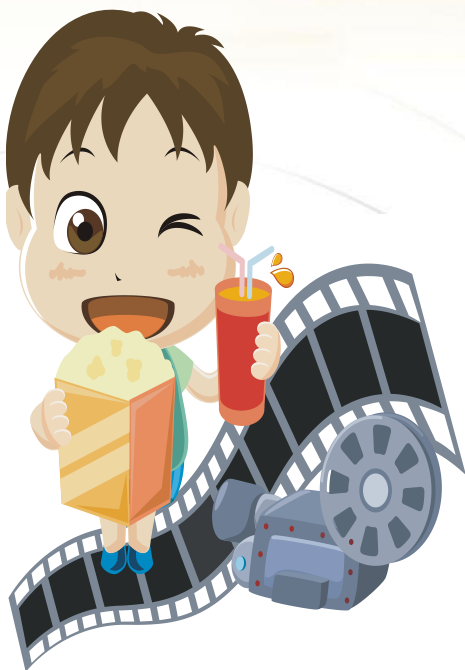
因應基本工資調漲- 申報投保金額

- 投保單位如有受僱之被保險人領取之薪資所得介於22,800元至23,100元之間，且目前申報投保金額24,000元者，得由投保單位於108年1月31日前，透過多憑證網頁或填具「全民健康保險投保金額調整表」申報調降為23,100元（毋須檢附證明文件）。
- 投保單位如於108年1月31日前辦理調降為23,100元，自108年1月1日生效；如未於108年1月31日前申報者，其調整均自申報日的次月一日起生效。

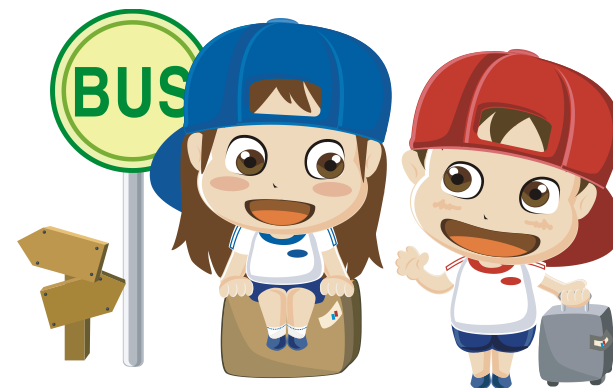


健保相關問題-

- 請撥打免付費專線0800-030-598
- 或繳款單之右下角「洽詢電話分機」(或是掃描QR-code)向本署專責承辦人查詢。



投保單位代號(含承辦人分機)查詢





健保相關網頁 QR-code



健保業務
懶人包



投保異動
與申辦



各類表
單下載



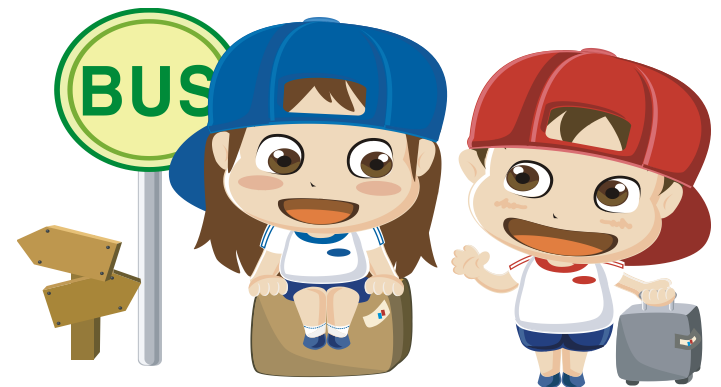
保投保
Q&A



二代健保（補充保
險費）專區



健康存摺註冊





謝謝指教!

